



Maaseuturahoituksen muutokset haltuun

WEBINAARI 13.4. klo 10–12

Webinaarin ohjelma

KLO 10

Tilaisuuden avaus:

- Okku Kalliokoski, elinkeinot-vastualueen johtaja, Varsinais-Suomen ELY-keskus

Varsinais-Suomen maaseudun kehittämissuunnitelma 2023–2027:

- Johanna Mattila, kehittämisspällikkö, Varsinais-Suomen ELY-keskus

Hanketuet uudella ohjelmakaudella:

- Sakari Malmilehto, maaseutukoordinaattori, Varsinais-Suomen ELY-keskus

Laajakaistahankkeet:

- Heli Raitamäki, maksatusasiantuntija, Varsinais-Suomen ELY-keskus

Webinaarin ohjelma

KLO 11

Yritystuet uudella ohjelmakaudella:

- Antti Jaatinen, yksikön päällikkö, Varsinais-Suomen ELY-keskus

Rakennetuet uudella ohjelmakaudella:

- Antti Jaatinen, yksikön päällikkö, Varsinais-Suomen ELY-keskus

Leader-työ Varsinais-Suomessa:

- Pia Poikonen, toiminnanjohtaja, Leader Varsin Hyvä

Uudet asiat maksatuksessa:

- Stina Abrahamsson, johtava maksatusasiantuntija, Varsinais-Suomen ELY-keskus

Maataloustuet

Maaliskuun koulutusten materiaalia kerätty MTK:n sivuille:

<https://varsinais-suomi.mtk.fi/web/mtk-varsinais-suomi/koulutusmateriaalit>



Maaseuturahoituksen mahdollisuudet

Okku Kalliokoski

Elinkeinot-vastualueen johtaja

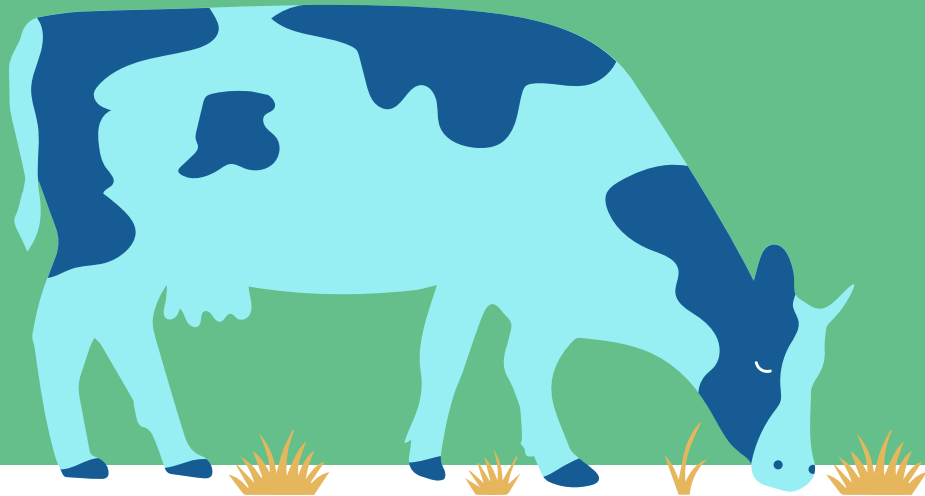
Varsinais-Suomen ELY-keskus

Varsinais-Suomen maaseudun kehittämissuunnitelma

Johanna Mattila

Kehittämispäällikkö

Varsinais-Suomen ELY-keskus



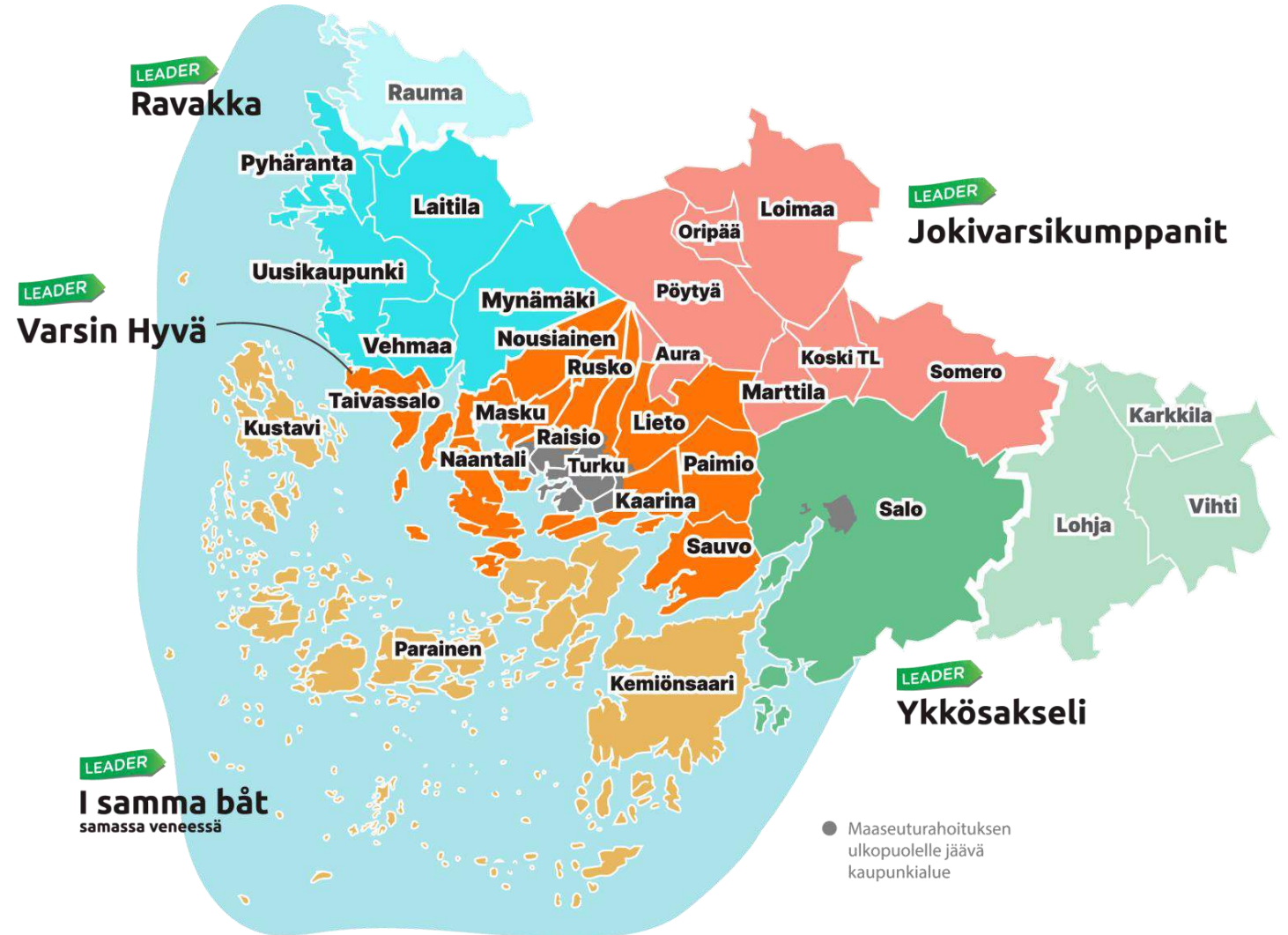
Sisältö

- Varsinais-Suomen maaseudun kehittämissuunnitelman 2023–2027 toteutus
- Painopisteiden esittely
 - Alkutuotanto
 - Ruokaketju ja elintarvikkeiden jalostus
 - Maaseutu- ja saaristomatkailu
 - Maaseudun yrittäjyys
 - Asuminen ja hyvä elämä maaseudulla



Kuva: Kaija Joki-Sipilä

ELY-keskus ja alueen LEADER-ryhmät toteuttavat yhdessä EU:n maaseuturahoitusta Varsinais-Suomessa



Leader-ryhmät - haloomaaseutu.fi

Varsinais-Suomen maaseudun kehittämissuunnitelman 2023-2027 toteutus

- Alueellinen maaseudun kehittämissuunnitelma antaa suuntaviivat EU:n yhteisen maatalouspolitiikan (CAP27) toteuttamiselle maakuntatasolla
- Maaseudun **elinkeinojen** kehittäminen vahvana painotuksena
- Elinkeinoelämän, **tutkimuslaitosten ja korkeakoulujen** yhteistyön tiivistäminen
- Entistä monipuolisempi yhteistyö alueellisten ja valtakunnallisten kehittämissuunnitelmien kanssa → kehittämisen suuntaviivat
- Asiakaslähtöisyys**, sidosryhmäyhteistyö ja prosessien läpinäkyvyys

[Varsinais-Suomi –suomalaisen ruokaketjun peruskivi](#)



VARSINAIS-SUOMI

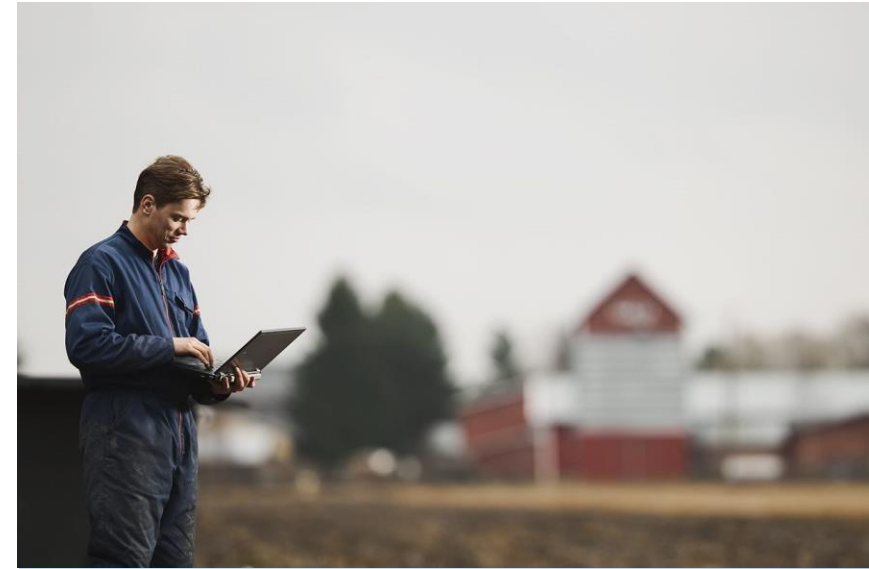
Suomalaisen ruokaketjun peruskivi



SUUNNITELMA MAASEUDUN ALUEELLISEEN KEHITTÄMISEEN VUOSILLE 2023-2027

Varsinais-Suomi –suomalaisen ruokaketjun peruskivi

- 1) Alkutuotanto
 - 2) Ruokaketju ja elintarvikejalostus
 - 3) Maaseutu- ja saaristomatkailu
 - 4) Maaseudun monipuolinen yrittäjäyys
 - 5) Asuminen ja hyvä elämä maaseudulla
- Saaristomeren tila on koko maakunnan yhteinen asia



Osaaminen

Digitalisaatio

Ilmasto- ja ympäristötoimet

Kannattava, uudistuva, älykkäästi kehittyvä, kestävä, huoltovarmuutta vahvistava ALKUTUOTANTO

Alkutuotantoa harjoitetaan sekä taloudellisesti että ekologisesti kestävällä tavalla. Huoltovarmuuden turvaamiseen panostetaan. Maatalouden tuotannon monimuotoisuutta vahvistetaan, ylläpidetään ja kehitetään aktiivisesti.

- Edistetään maatilayritysten kilpailukykyä, kannattavuutta ja uudistumista
- Lisätään maatilayrittäjien osaamista ja yhteistyötä
- Lisätään erikoistumista mm. valkuaiskasvit, puutarhatalous ja kuluttajälähtöisen liiketoiminnan kehittäminen
- Edistetään viljelykiertoa
- Edistetään vesiensuojelua ja ravinteiden kierrätystä
- Lisätään luomutuotannon osuutta Luomu 2.0 ohjelman tavoitteiden mukaisesti
- Kannustetaan nuoria alalle, tuetaan sukupolvenvaihdoksia
- Lisätään maatalousyrittäjien hyvinvointia



©maaseutuverkosto, Martina Motzbäuchel

Monipuolinen, resurssiviisas, kehittyvä ja vastuullinen RUOKAKETJU JA ELINTARVIKKEIDEN JALOSTUS

Kasvun mahdollisuudet perustuvat pitkälti korkean teknologian suomiin mahdollisuuksiin ja osaamiseen sekä innovaatiokyvykkyyteen. Vahva asema alkutuotannossa ja jalostuksessa yhdistettynä alueen korkeakoulujen sekä ammatillisten oppilaitosten osaamiseen on tulevaisuuden kannalta erittäin merkittävä mahdollisuus alueen kehittämisessä.

- Edistetään ruokajärjestelmän kestäväen kehityksen mukaista siirtymää
- Lisätään yritysten kasvupalukkuutta, kilpailukykyä ja osaamista
- Lisätään jalostusastetta sekä yritysten tuotekehitysosaamista
- Kehitetään yritysten teknologian ja digin käyttöönottoa
- Edistetään paikallisten lyhyiden ketjujen kokeiluja
- Lisätään yritysten yhteistyötä ja yhteistyöverkostoja
- Tiivistetään ruokaketjun yritysten ja tutkimuslaitosten yhteistyötä
- Lisätään ruoan ja matkailun yhteistyötä

JALOSTAVAT ELINTARVIKEYRITYKSET TOIMIALOITTAIN 2020

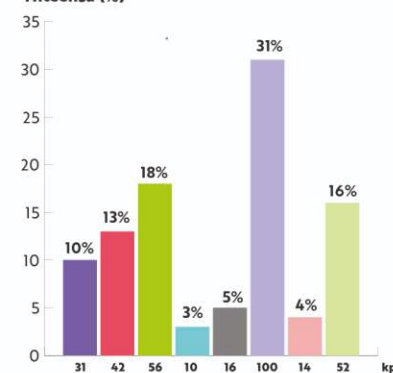
Varsinais-Suomi

YHTEENSÄ 321 KPL,
JOISTA LUOMUA 50 KPL

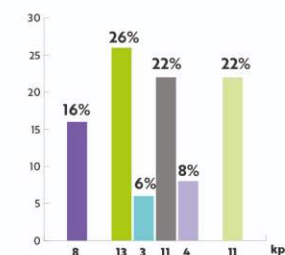
Toimiala

- Teurastus ja lihanjalostus
- Kalanjalostus
- Vihannesten, marjojen ja hedelmien jalostus
- Maidon jatkojalostus
- Viljatuotteiden jalostus
- Leipomotoiminta
- Juomien valmistus
- Muiden elintarvikkeiden jalostus

Yhteensä (%)



Luomu (%)



Lähde: Aitoja makuja yritystilasto 2020, jalostavat elintarvikeyritykset toimipaikoittain www.aitojamakuja.fi

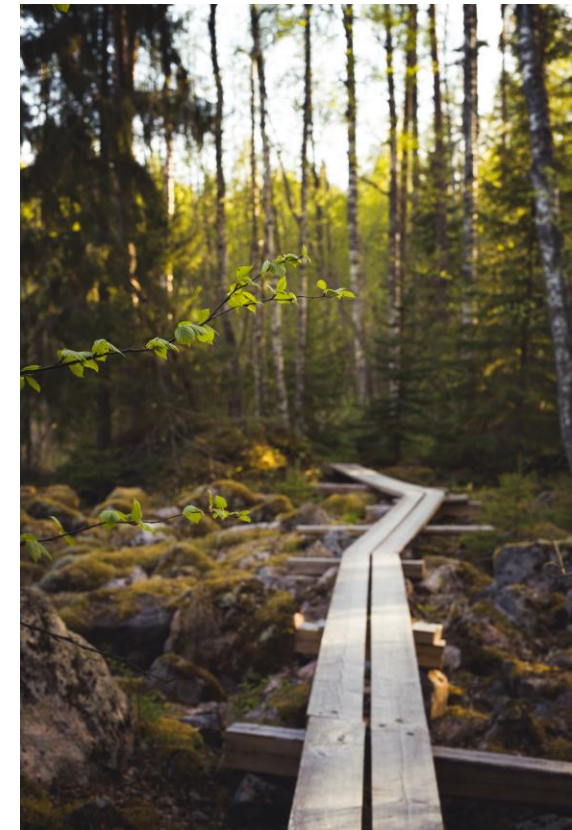
Ruokaketju lukuina – VS-lähiruoka.fi

Kestävä, yksilöllinen, luonnollinen, elämyksellinen, ympäri vuotinen MAASEUTU- JA SAARISTOMATKAILU

Varsinais-Suomen matkailun suunnitelmallisessa edistämisessä pääpaino on vastuullisen, kestävästi kasvavan ja ympärivuotisen maaseutu-, saaristo-, luonto- ja kulttuurimatkailun sekä ruokamatkailun kehittämisessä.

- Tuetaan maaseudun ja saariston matkailuyritysten kasvua ja uuden liiketoiminnan syntymistä
- Lisätään ruoan ja matkailun yhteistyötä
- Nostetaan kestävyyskriteerit keskeiseksi osaksi luonto-, ja ruokamatkailutuotteita sekä ohjelmapalveluita
- Lisätään yritysten osaamista, uusimman tiedon ja tutkimuksen hyödyntämistä sekä yhteistyöverkostoja yli maakuntarajojen
- Kasvatetaan alueen tunnettuutta ja matkailutarjonnan näkyvyyttä

©maaseutuverkosto



Hyvän elämän mahdollistava, monipuolinen YRITTÄJYYS

Tavoitteena on uusimman tutkimustiedon, teknologian, digiratkaisujen ja innovaatioiden nopeampi soveltaminen.

- Tuetaan yritysten kasvua ja uuden liiketoiminnan syntymistä
- Lisätään yritysten osaamista, uusimman tiedon ja tutkimuksen hyödyntämistä sekä yhteistyöverkostoja yli maakuntarajojen
- Lisätään yritysten kestäväen kehityksen mukaista liiketoimintaosaamista
- Edistetään biotalouden ratkaisujen käyttöönottoa ja kehittämistä
- Kehitetään "yrittäjäalustoja", joissa yhdistyvät uusien tutkimustietojen ja korkeakouluosaaminen
- Lisätään yritysten muutosvalmiuskykyä ja riskienhallintaosaamista



©maaseutuverkosto, Jyrki Vesa

ASUMINEN JA HYVÄ ELÄMÄ MAASEUDULLA

Varsinaissuomalainen maaseutu on houkutteleva asuinympäristö, jonka yhteisöjen vahvuutta tulee ylläpitää. Elinvoimainen maaseutu lisää kriisinkestävyyttä ja kokonaisturvallisuutta.

- ❑ Edistetään laaja-alaisesti maaseudun asumisympäristöä kehittäviä toimenpiteitä mm.
 - ❑ Älykkäät kylät –teema
 - ❑ Monipaikkaisuuden ja esimerkiksi etätyön kehittäminen
 - ❑ Nuorten liikunta- ja harrastusmahdollisuudet
- ❑ Tuetaan ilmastonmuutoksen hillitsemiseen, luonnonvarojen kestävään hoitoon, luonnon monimuotoisuuden edistämiseen liittyviä yleishyödyllisiä investointeja sekä kehittämistä
- ❑ Tuetaan maaseudun tietoliikenneyhteyksien kehittämistä



©maaseutuverkosto, Heli Sorjonen



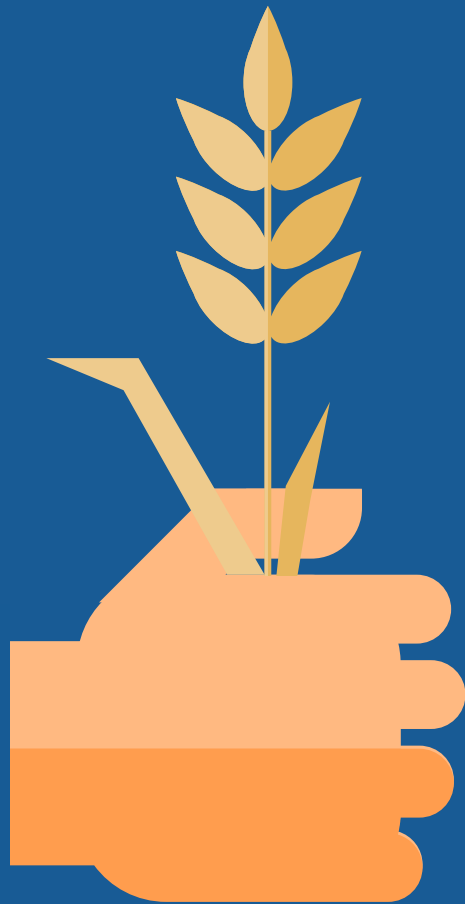
EU:n maaseuturahoitus tuo
monipuolisia mahdollisuuksia
maaseudun elinkeinojen kehittämiseen
- Otathan matalalla kynnyksellä yhteyttä!

maaseutu.fi



Euroopan unionin
osarahoittama

Johanna Mattila
johanna.mattila@ely-keskus.fi
+358 29 502 3092



Hanketuet uudella ohjelmakaudella

Sakari Malmilehto

Maaseutukoordinaattori

Varsinais-Suomen ELY-keskus

Hanketuet

Jotain uutta, jotain vanhaa

- Koulutus ja tiedonvälityshankkeet
- Yhteistyöhankkeet/Kehittämishankkeet
 - Vähintään 2 toimijaa,
 - Maaseudun palvelujen ja toimintaympäristön yhteistyöhankkeet
 - Älykäs kylä
 - Maatalouden yhteistyöhankkeet
 - Ilmasto- ja luonnonvarayhteistyöhankkeet
 - Yritysryhmä- ja viljelijäryhmähankkeet
- EIP-hankkeet (Eurooppalaisen innovaatiokumppanuuden hankkeet)
- Investointihankkeet
 - Maaseudun palvelujen tai toimintaympäristön kehittäminen (esim. Monipaikkaisuus ja virkistysmahdollisuus)
 - Yleishyödylliset ympäristöinvestoinnit
 - Laajakaistahankkeet
- Valtakunnalliset hankkeet
- Valmisteluraha
 - Tavoitteena valmistella mahdollista hanketta
 - Koskee yritys-, viljelijäryhmähankkeita, tuottajaorganisaatio-, EIP- tai älykkäät kylät-hankkeita

Hanketoiminnan vaatimukset

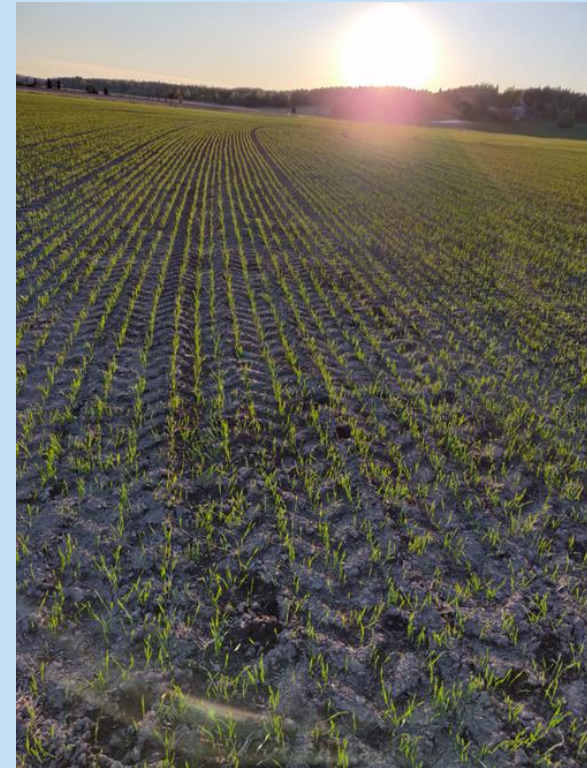
Tukea voi saada julkisoikeudelliset (kunta, oppilaitokset ym.) ja yksityisoikeudelliset yhteisöt (yhdistykset, säätiöt ym.)

Tukea kehittämishankkeelle voidaan myöntää, jos sen tavoitteena on yhteistyössä kehittää tai edistää:

- 1) maatilojen kilpailukykyä ja nykyaikaistamista hyödyntäen tutkimusta, teknologiaa ja digitalisaatiota;
- 2) tuottajaryhmiä ja tuottajaorganisaatioiden käynnistymistä sekä elintarvikeketjun laatujärjestelmiä;
- 3) ilmastonmuutoksen hillitsemisen ja ilmastonmuutokseen sopeutumisen toimia;
- 4) luonnonvarojen kestävää hoitoa ja luonnon monimuotoisuuden edistämistä;
- 5) nuorten viljelijöiden alalle pääsyä ja toimintaa sekä yritystoiminnan toimintamahdollisuuksia maaseutualueilla;
- 6) maaseudun sosioekonomista rakennetta ja toimintaympäristöä;
- 7) älykkäiden kylien suunnitelmia ja ratkaisuja;
- 8) alkutuotannon kannattavuutta ja kestävyyttä lisäävien innovaatioiden kehittämistä maaseudun innovaatioryhmissä yhdistämällä tutkimusta ja käytännön tietoa.

Tuen myöntämisen edellytyksenä on, että hankkeen toteutukseen osallistuu vähintään kaksi yhteisöä. Tukea ei myönnetä yhteistyöhön, jossa on mukana pelkästään tutkimuslaitoksia. Paikallisen toimintaryhmän rahoituskiintiöstä rahoitettavissa hankkeissa ei edellytetä hakijan ja toimintaryhmän lisäksi muita kumppaneita muissa kuin 1 momentin 7 kohdassa tarkoitetuissa hankkeissa. Tuki myönnetään hankkeen vastuulliselle toimijalle.

Pilottihankkeena voidaan tukea kokeiluja, joissa testataan tuotteen, palvelun tai menetelmän toteutuskelpoisuutta



Valintamenettely ja pisteytys

ELY-keskus arvioi ja pisteyttää jokaisen saapuneen hankkeen. Rahoitettavat hankkeet valikoituvat pisteytysjärjestyksessä jokaisen valintajakson jälkeen

Esimerkkinä yhteistyöhankkeista älykäs kylä:

1. Missä määrin hanke edistää valtakunnallisen CAP-suunnitelman ja alueellisen maaseudun kehittämissuunnitelman tavoitteiden toteutumista? (30 %) 0-4 pistettä
2. Millainen on hankkeen kustannustehokkuus? (10 %) 0-4 pistettä
3. Missä määrin hankesuunnitelma osoittaa hankkeen tarvelähtöisyyttä, parhaan tiedon käyttöä (ryhmän koostumus) ja sitoutumista (30 %) 0-4 pistettä
4. Missä määrin ja miten rohkeasti hanke uudistaa toimintaa, käytänteitä / mahdollistaa uudistumista ja uusia ratkaisuja ja uutta kumppanuutta (30 %) 0-4 pistettä

Kysymykset/kommentit/yhteydenottopyynnöt...



maaseutu.fi



Euroopan unionin
osarahoittama

Sakari Malmilehto
sakari.malmilehto@ely-keskus.fi
+358 29 502 2081

Jarmo Lamminen
jarmo.lamminen@ely-keskus.fi
+358 29 502 2081



Laajakaistahankkeet

Heli Raitamäki

maksatusasiantuntija

Varsinais-Suomen ELY-keskus

Laajakaistainvestoinnit

- Tavoitteena huippunopean laajakaistan saatavuus maaseutualueilla
- Kyläverkkohankkeilla voidaan rakentaa alueille, joille nopeita tietoliikenneyhteyksiä ei markkinaehtoisesti rakenneta
- Hakijana voi olla esim. kunta, operaattori, yhdistykset
- Tukitaso 40 – 65 %
- Nopeus 1 Gbit / s
- Muita edellytyksiä: Julkinen kuuleminen, pysyvyysvelvoite, avoin verkko, tukkutason käyttöoikeudet
- Laajakaistainfo.fi -> Maaseuturahaston kyläverkkotuki
- Yhteyshenkilö: Varsinais-Suomen Ely-keskus, Heli Raitamäki, heli.raitamaki@ely-keskus.fi, p. 02950 22739

Yritystuet uudella ohjelmakaudella

Antti Jaatinen

Maaseutupalvelut -yksikön päällikkö

Varsinais-Suomen ELY-keskus



Maaseudun yritystukien tavoite

- Parempaa toimeentuloa ja hyvinvointia maaseudulle
- Lisää kestävästi kannattavia ja kasvavia mikro- ja PK-yrityksiä maaseudulle
- Lisää kestävästi kannattavaa yritystoimintaa maatalouden ohelle



Yleistä maaseudun yritystoiminnan tukemisesta

Esitys perustuu

- Lakiin 1325 / 2022 maaseudun kehittämisen tukemisesta rahoituskaudella 2023–2027
- Valtioneuvoston asetukseen 646/2023 maaseudun yritystuesta rahoituskaudella 2023–2027
- Tarkempia Ruokaviraston ohjeita ja ELY-keskusten linjauksia tulossa

Yrityksen toiminta maaseudulla

Yleistä

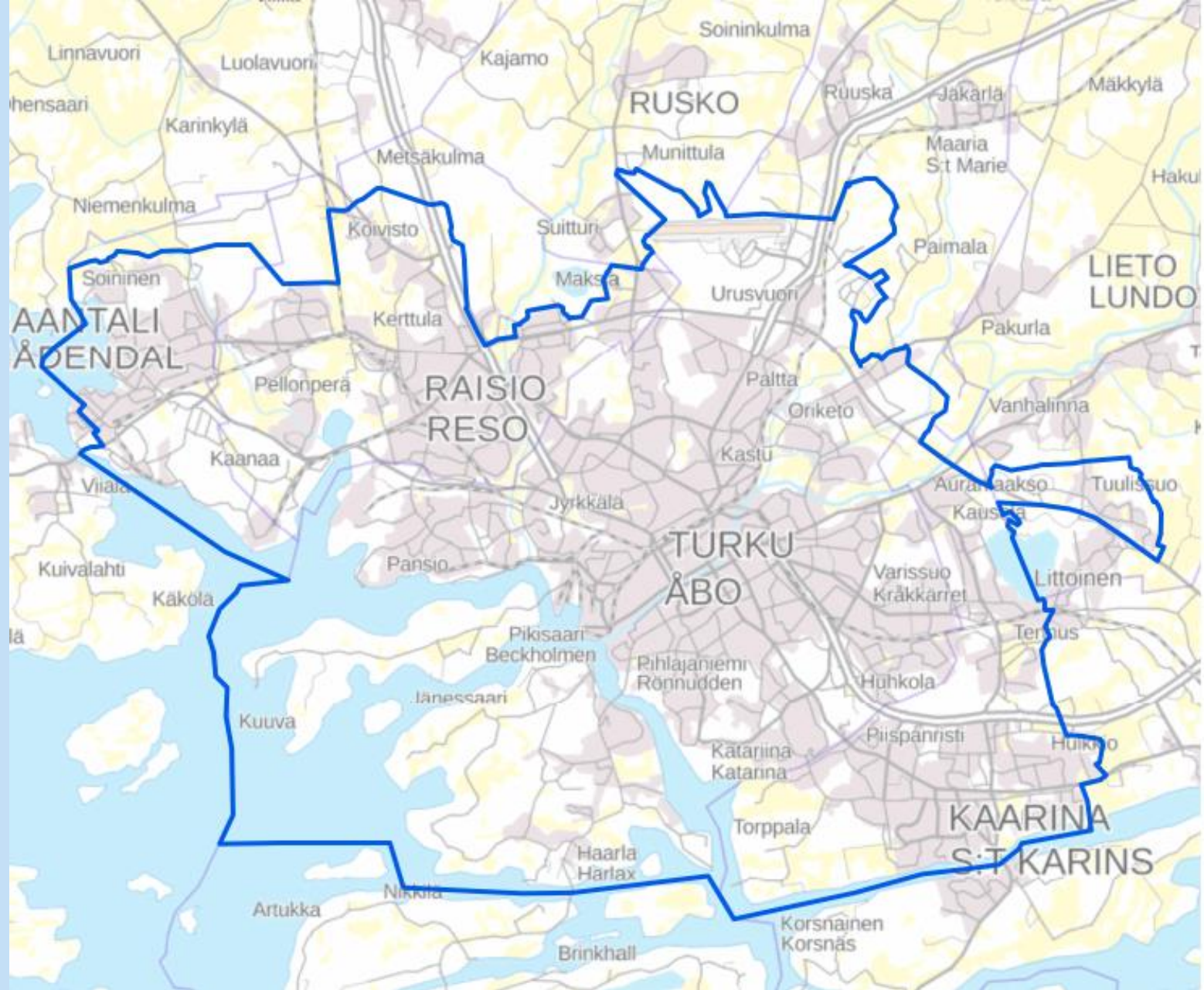
- Yleishyödyllisillä kehittämishankkeilla oma järjestelmänsä
- Maatalouden rakenteen- ja toiminnan kehittämiseen eri tukijärjestelmät
- Alueelliset Leader-ryhmät ja ELY-keskus yhteistyössä
- Samoja tukikohteita – Erilaiset tukimuodot

Yhteistä

- Tavoitteellisuus, suunnitelma, toteutuksen määräajat
- Lainvoimaiset luvat olemassa
- Valintajaksot
- Tuella kannustava vaikutus toteutukseen

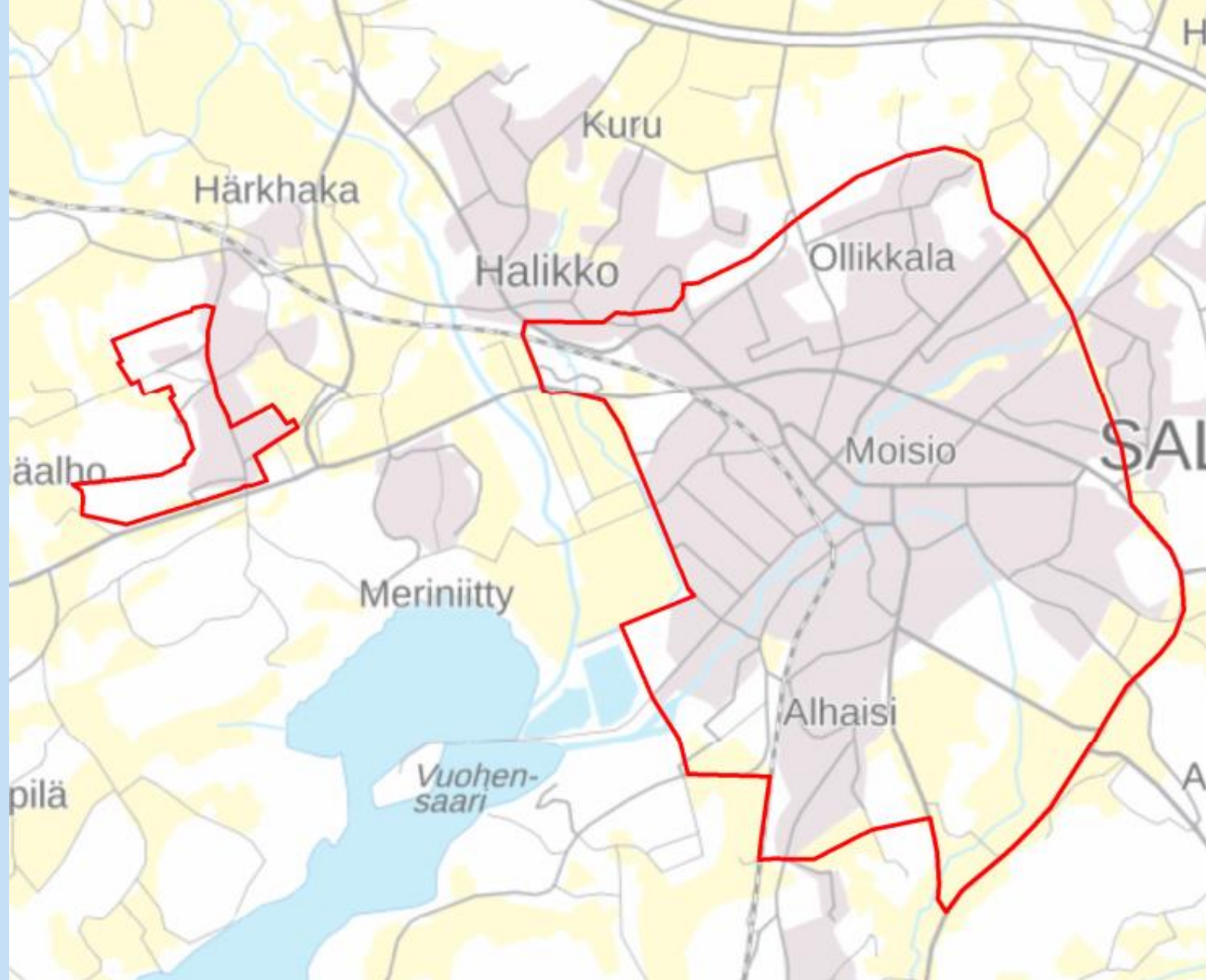
Tukikelvoton alue Turun seudulla

[Tukikelvoton alue, Varsinais-Suomi
\(arcgis.com\)](https://arcgis.com)



Tukikelvoton alue Salon seudulla

[Tukikelvoton alue, Varsinais-Suomi \(arcgis.com\)](https://arcgis.com)



Valintakriteereitä

Pisteytysperusteet

1. Kaupunki - maaseutuluokituksen mukainen sijainti
2. Merkittävä lisäarvo taloudelliselle toiminnalle
3. Työllisyysvaikutukset
4. Toimenpiteen kokonaiskestävyys
5. Soveltuvuus (alueelliset ja strategiset tavoitteet)
6. Toteutuskelpoisuus



Tuen perusteet ja määrät

1. Tuotosperusteinen kertakorvausmalli (vakioitu euromäärä)

- Suunnitelma ja raportti kehittämistoimista

2. Kustannuksiin perustuva tuki (% kustannuksista)

- Kustannusten hintatason kohtuullisuus
- Maksatus kuittien perusteella

Työkalupakista moneen käyttötarkoitukseen ...



Pois sulkevia ehtoja mm.

- Alue
- Yrityksen taloudellinen tilanne
- Toimiala
- Kilpailutilanne
- Yrityskoko

Tuen myöntämisen menettelyt

Hakemus

Kertakorvaus ja muu kustannusperusteinen tuki

- esitetään kustannusarvio
- dokumentit kustannusten kohtuullisuuden arviointia varten
- kertakorvauksessa toimenpiteet ja niiden todentamistapa

Vakioitu kertakorvaus

- esitetään suunnitellut toimenpiteet ja miten ne todennetaan

Tukipäätös

Kertakorvaus:

Vahvistetaan toteutettavat toimenpiteet ja hyväksytyjen kustannusten perusteella vahvistetaan tuen määrä.

Kustannusperusteinen:

hyväksytään kustannukset ja vahvistetaan tuen enimmäismäärä.

Vakioitu kertakorvaus:

hyväksytään toimenpiteet ja niiden todentamistapa.

Maksaminen

Kertakorvaus:

maksetaan, jos ja kun toimenpiteet on toteutettu.

Kustannusperusteinen:

maksetaan toteutuneiden kustannusten perusteella.

Vakioitu kertakorvaus:

maksetaan, jos ja kun toimenpiteet on toteutettu.

Kooste rahoituskohteista ja toimenpiteistä



Yritystoiminnan käynnistäminen: uusi yritys tai uusi toiminta

Tavoite	Toimenpiteet/ Tuen kohde	Kenelle	Mistä haetaan	Peruste	Tuen määrä	Eriyiset ehdot
Uuden yritystoiminnan käynnistäminen	Asiantuntijapalvelut, toimintamenot	Maatilat. Uusi toiminta eroteltavissa, vaikka olisi samalla Y-tunnuksella	Ely	Kertakorvaus / suunnitelmaan perustuva	5000€ tai 10000€, max 10 000€/kausi	Lv tavoite yli 15000e, alle 10 htv, toiminta alle 1v
Uuden yritystoiminnan kokeilut	Uuden yritystoiminnan kokeilut: asiantuntijapalvelut, toimintamenot, ei pienhankinnat	Luonnollinen henkilö, ei y-tunnusta	Leader	Kertakorvaus / suunnitelmaan perustuva	2500€ / 1 * kausi	Kokeilu max 4 kk
Uuden yritystoiminnan käynnistäminen omistajanvaihdon avulla	Asiantuntijapalvelut omistajanvaihdon valmisteluun	Luonnollinen henkilö tai mikroyritys	Leader	Kertakorvaus	2500€ tai 5000€. Max 5000€/ kausi	Hankittava yritys harvaanasutulla tai ydinmaaseudulla. Hallinnan siirron ei pakko toteutua.
Osa-aikaisen yritystoiminnan käynnistäminen	Asiantuntijapalvelut, toimintamenot, pienhankinnat	y-tunnuksen haltija	Leader	Kertakorvaus / suunnitelmaan perustuva	5000€/1*kausi	Ei, jos jo myönnetty päätoimisen yritystoiminnan käynnistämiseen tukea
Päätoimisen yritystoiminnan käynnistäminen	Asiantuntijapalvelut, toimintamenot, pienhankinnat	y-tunnuksen haltija (informatiivinen)	Leader	Kertakorvaus / suunnitelmaan perustuva	7500€/ 1*kausi	Ei, jos jo myönnetty osa-aikaisen yritystoiminnan käynnistämiseen tukea
Tuki maatalouden alkutuotannon kokeiluun	Asiantuntijapalvelut, toimintamenot, pienhankinnat (käyttöaika max kokeilun kestoaika)	y-tunnuksen haltija ??	Leader	Kertakorvaus / suunnitelmaan perustuva	2500, 5000 tai 7500€ . Max 7500€/kausi	Kokeilu max 3 v. Ei tavanomainen maatalous. Maatalouden monpuolistaminen tai uusi kokeilu. Ei eläinhankinnat.

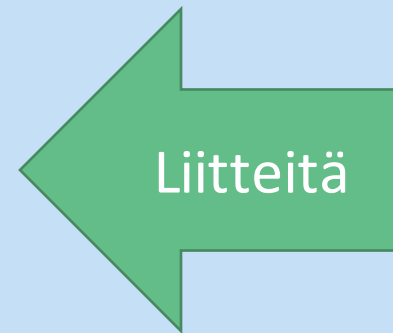
Yritystoiminnan kehittäminen tai toimintaedellytysten selvittäminen

Tavoite	Toimenpiteet/ Tuen kohde	Kenelle	Mistä haetaan	Peruste	Tuen määrä	Erityiset ehdot
Tuki yritystoiminnan kehittämiseen: tuotteiden, palveluiden, menetelmien, markkinoiden ja teknologisten ratkaisujen kehittämistä tai muuta uudistumista. Kehittämisen kohde EI maa-tai metsätalouteen kuuluva.	Asiantuntijapalvelut: selvitysten ja tiedon hankkiminen ja soveltaminen, tarvittavat aineet ja tarvikkeet, matkat, vuokrat ym tarvittavat kustannukset. Omat palkat rajoitetusti.	Maaseudun yritykset, joilla y-tunnus (mikro- ja pienet yritykset, maatilat)	Ely	Kustannusperusteinen	Hyväksyttävät kustannukset 5000-100000€, tuki 50%	Erötettävissä perusliiketoiminnasta, ei yksittäisiin tarjoukseen perustuviin tilaustöihin. Palkkojen osuus max 50% hyväksyttävistä kustannuksista
Kehittämistuki maataloustuotteiden jalostukseen ja kaupan pitämiseen	Kehittämis - ja asiantuntijapalveluiden kustannuksiin.	Pienet ja keski suuret yritykset. Toimenpidettä hallinnoi palveluntuottaja	Ely	Kustannusperusteinen	Hyväksyttävät kustannukset 5000-100000€, tuki 50%	Maataloustuotteet= viljeltyjen raaka-aineiden jalostukseen. Muiden luonnosta peräisin olevien jalostuksen kehittämisen rahoitus TEM:n kautta.
Tuki yritystoiminnan suunnitteluun	Asiantuntijapalvelu yritystoiminnan edellystysten selvittämiseen	Luonnollinen henkilö, ei y-tunnusta	Leader	Kertakorvaus	1000€ vakio/ 1*/kausi	Myönnettäessä huomioidaan tarjolla olevien maksuttomien palveluiden saatavuus
Tuki kehittämistoimenpiteen valmisteluun	Asiantuntijapalvelu kehittämissuunnitelma ja/tai muun rahoitusten edellystysten selvittäminen	Luonnollinen henkilö tai mikroyritys	Leader	Kertakorvaus	2000€ vakio/ 1*/ kausi	
Tuki vakiintuneen yritystoiminnan kehittämiseen	Asiantuntijapalvelut, aineet, tarvikkeet, vuokrat, matkat	y-tunnus	Leader	kertakorvaus	3000€ vakioitu kertakorvaus. Max 3*3000€/kausi	

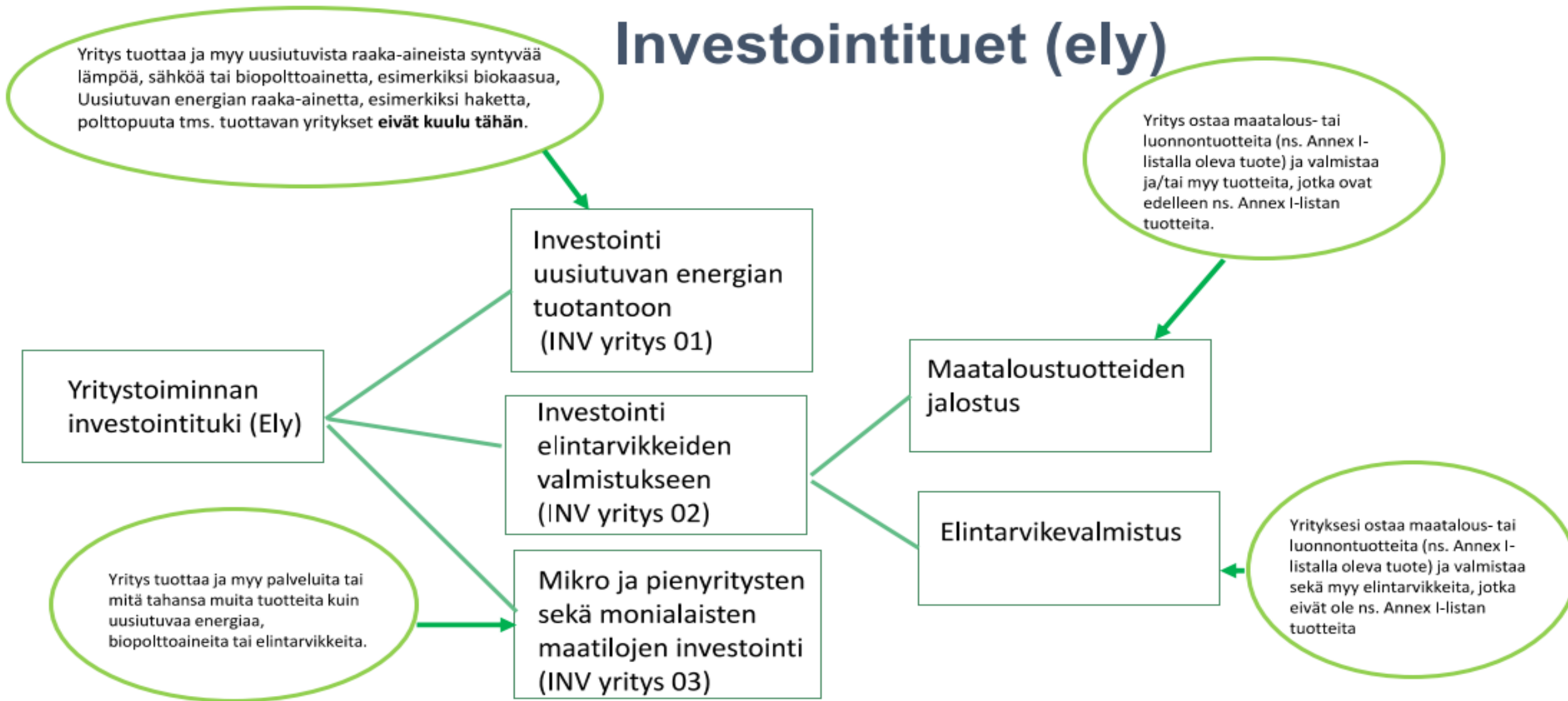


Tuet yritystoiminnan investoinneille

- Investointeihin, joilla on olennaista merkitystä yrityksen perustamiselle, kasvulle tai kehitykselle
- Ei kilpailua vääristävää!
- **Mihin yrityksen tavoitteeseen investointi on ratkaisu?**
- **Yrityksen LTS**, tulosennusteet, operatiiviset suunnitelmat, hintatason selvitys, budjetti, lainvoimaiset luvat
- Huomioidaan muu julkinen tuki



Investointituet (ely)



Tukikelpoisia investointikohteita

- **Yritystoiminnan aineelliset investoinnit:**
 - Rakentaminen, laitteet, laajentaminen, korjaaminen (taseeseen kirjattavat)
- **Rakennuksen ja kiinteistön hankinta**
- (Soveltuvuus, kohtuullisuus, maa-alue max. 10 % hyväksyttävistä kustannuksista)
- **Yritystoiminnan aineettomat investoinnit:**
 - Ohjelmistot, ratkaisut, patentit ym. (Taseeseen kirjattavat)
- **Investoinnin toteutettavuustutkimus 50%**
 - Ei edellytä investoinnin toteutumista



Maaseudun yritystuet 2023-2027

Tukea ei myönnetä seuraaviin investointeihin:

- 1) eläinten hankintaan,
- 2) maatalouden alkutuotantoon tarkoitetun traktorin tai muun koneen hankintaan,
- 3) liikennealan investointeihin,
- 4) puunkorjuun monitoimikoneen tai kuormaa kantavan metsätraktorin hankintaan,
- 5) korvausinvestointeihin,
- 6) energiakäyttöön tarkoitetun turpeen tuotantoon liittyviin investointeihin,
- 7) toisen yhtiön osakkeiden taikka liiketoiminnan hankintaan. Poikkeus: kiinteistöyhtiön osakkeet toimitilaa varten.
- 8) investointiin, jonka tarkoituksena on ainoastaan toimitilojen tarjoaminen vuokralle,
- 9) kiinteistön tai rakennuksen hankintaan julkisyhteisöltä, ellei hankintaa tehdä markkinaehtoisesti,
- 10) kokonaisteholtaan yli kahden megawatin uusiutuvan energian tuotantolaitokseen,
- 11) aurinko- ja tuulivoimaloihin tai
- 12) koneurakoinnin maansiirtokoneisiin.



Investointitukien tukitasot Varsinais-Suomessa

Perusteena maaseutuluokitus [ArcGIS - Taajama-alueet ja kaupunki-maaseutuluokitus](#)

Tuen määrä

Ely-investointituki tukialue III

	Harvaan asuttu maaseutu	Ydinmaaseutu	Muu maaseutualue
Mikroyritykset	** 20 % tai 30 % *)	20 % tai 25 % *)	20 %
Pienet yritykset	20 % tai 30 % *)	30 %	20 %
Keskisuuret yritykset	25 %	20 %	15 %
Uudet biokaasulaitokset	50 %	50 %	50 %
Uusi uusiutuvan energian (lämpö, sähkö, liikennepolttoaineet) tuotantolaitos	30 %	30 %	30 %
Olemassa olevan laitoksen laajennus/parannus	20 %	20 %	20 %

*) korkeampi tukitaso on mahdollinen, jos tuki myönnetään de minimis –tukena, tai jos kysymyksessä on maataloustuotteiden jalostuksen ja kaupanpitämisen investointituki.

**Saariston mikroyritykset max 40%, jos ei tieyhteyttä

Investoinnit: Maataloustuotteiden jalostuksen ja kaupan pitämistä harjoittavat yritykset

- Yritys ostaa ns. annex I-listalla lueteltuja maataloustuotteita
- Yritys myy, tai valmistaa ja myy ns. annex I-listalla olevia tuotteita
- Yritys sijaitsee tukikelpoiselle maaseudulla
- Tuen saajana voi olla myös keskisuuri yritys
- Kustannukset max. 2 000 000 €


Tuet uusiutuvan energian investointeihin

ELY-keskuksesta haettavat

- Uusiutuvaa energiaa ja/tai biopolttoaineita tuottavat ja myyvät yritykset
- Uudet max. 2 MW laitokset
- Toimivien laitosten laajennukset
- Tukitasot 20–30 %, uusi biokaasulaitos 50%

Leader-ryhmästä haettavat

- Harvaan asutulla ja ydinmaaseudulla
- Investoinnit mikroyrityksen energiamuodon vaihtamiseksi uusiutuvaan energiamuotoon



Valmistelu jatkuu....

Lisätietoa aiheesta mm.

[Lainsäädäntö - Maa- ja metsätalousministeriö \(mmm.fi\)](#)

[Maaseudun kehittäminen – Ruokavirasto](#)

[Yrittäjälle - Maaseutu.fi](#)



Elinkeino-, liikenne- ja
ympäristökeskus

Kiitos mielenkiinnostasi

Lisätietoja maaseudun yritystuista antavat
Varsinais-Suomen ELY-keskuksessa

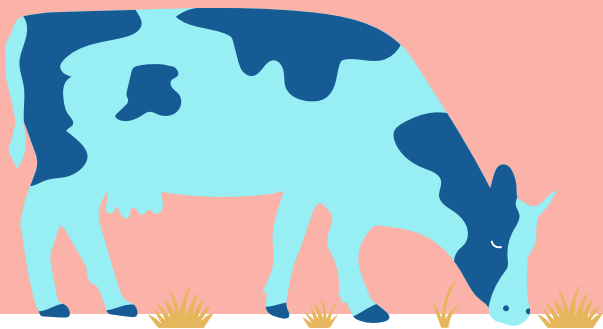
- Yksikön päällikkö Antti Jaatinen
- Yritysasiantuntijat Sirkka Rantala, Mia Vienne, Hilikka Halla ja Anders Bäckman
- Rakentamisen asiantuntijat Janne Gröndahl ja Elmer Bäckström
- etunimi.sukunimi@ely-keskus.fi

Rakennetuet uudella ohjelmakaudella

Antti Jaatinen

Maaseutupalvelut-yksikön päällikkö

Varsinais-Suomen ELY-keskus



Tukimuodot

- Uudistettu laki maatalouden rakennetuesta (L 1476/2007) voimaan 1.1.2023
- Nuoren viljelijän aloitustuki
- Maatalouden investointituet
 - Laki peruskuivatustoiminnan tukemisesta on kumottu
 - Yhteisistä ojitusinvestoinneista säädetään tästä vuodesta lähtien rakennetukilaissa osana maatalouden investointitukia
- Lain lisäksi tarkennuksia mm. valtioneuvoston asetuksissa

Nuoren viljelijän aloitustuki

- Tuki tilanpidon aloittamista varten
- Täysi-ikäinen alle 41-vuotias hakija, joka ensimmäistä kertaa ryhtyy tilanpidosta vastaavaksi viljelijäksi
 - Minimikoulutusvaatimus 3 v. käytännön kokemus + 20 ov / 30 op
- Hakija voi olla yhteisö, jolloin tukikelpoisuutta tarkastellaan osake- ja äänienemmistön omistuksen kautta
- Maatilaa kohti voidaan myöntää yhtä useampi aloitustuki
 - Maataloutta harjoittavalle yhteisölle voidaan myöntää vain yksi tuki

Nuoren viljelijän aloitustuki

- Avustus, korkotuki ja valtiontakaus
 - Korkotukeen liittyy varainsiirtoverovapaus
- Kaksi eri tukitasoa riippuen maatalouden vuotuisesta yrittäjätulosta
- Yrittäjätulo 25.000,00 €/vuosi viimeistään kolmantena vuonna tuen myöntämisestä
 - Tuen enimmäismäärä 80.000,00 €, josta avustus 40.000,00 €
 - Korkotukilaina 80 % maatilán tai maatalousirtaimiston hankintamenosta
 - Maksimikorkotukilainan suuruus 250.000,00 €

Nuoren viljelijän aloitustuki

- Yrittäjätulo 15.000,00 €/vuosi viimeistään kolmantena vuonna myöntämisestä
 - Tuen enimmäismäärä 30.000,00 €, josta avustus 10.000,00 €
 - Korkotukilaina 80 % maatalon tai maatalousirtaimiston hankintamenosta
 - Maksimikorkotukilainan suuruus 170.000,00 €
- Valtiontakauksen enimmäismäärä 800.000,00
- Takaus voi koskea enintään 80 % takauksen kohteena olevan lainan määrästä koko laina-aikana

Maatalouden investointituki

- Tuki investoinneille tehokkuuden ja laadun kehittämiseen maatalouden tuotantotoiminnassa sekä maatalousyrittäjien yhteenliittymille mainittujen tarkoitusten edistämiseen
- Tuki myönnetään prosentuaalisena osuutena tuettavan toimenpiteen hyväksyttävistä kustannuksista
- Hakijan harjoittamalla maataloudella tulee olla edellytykset jatkuvaan kannattavuuteen
 - Osa tukikohteista edellyttää hakemusliitteenä liiketoimintasuunnitelmaa, jonka perusteella vuotuisen maatalouden yrittäjätulon on oltava vähintään 25.000,00 € viidentenä vuonna tuen myöntämisvuodesta
 - Investointiin liittyvä liiketoimintasuunnitelma voidaan laatia neuvontakorvauksen avulla

Maatalouden investointituki

- Mahdolliset rakentamiseen tai ympäristöön liittyvät luvat tulee hankkia ennen kuin tukipäätös voidaan tehdä
- Hakija voi omalla riskillä aloittaa investoinnin, kun hakemus on tullut vireille
- Tukihakemusten valintamenettelyssä otetaan huomioon toimenpiteen vaikutukset yrityksen
 - Talouteen ja kilpailukykyyn
 - Tuotanto-olosuhteisiin työympäristön ja eläinten hyvinvoinnin sekä luonnonvarojen kestävästä käytöstä, ympäristön ja ilmaston kannalta
- Tuettavan toimenpide on kokonaisuudessaan toteutettava kahden vuoden kuluessa tuen myöntämisestä
 - Keskeneneräisen toimenpiteen toteutusaikaa voidaan hakemuksesta pidentää (2 krt x 1 vuosi)

Yrittäjätulo vaatimukselliset (25 t€) tukikohteet

Tukikohte - *) valtiontakaus	Korkotukilainan määrä hyväksyttävistä kustannuksista, %	Korkotuen määrä hyväksyttävistä kustannuksista, %	Avustuksen määrä hyväksyttävistä kustannuksista, %	Nuoren viljelijän korotus, -Alle 41 v -Aloittamisesta alle 7 v
Lypsy- ja nautakarjatalous *)	50	5	35	10
Sikatalous *)	50	5	35	10
Lihasiipikarjatalous *)	50	5	35	10
Lammas- ja vuohitalous *)	50	5	35	10
Hevostalous *)	50	5	35	10
Mehiläistalous	50	5	25	10
Kasvihuonetuotanto *)	50	5	25	10
Kuivaamot	50	5	25	10
Varastot	50	5	25	10
Myyntikunnostus	50	5	25	10
Työympäristöä ja tuotantohygieniaa edistävät investoinnit			25	

Tukikohteet, joissa ei yrittäjätulo vaatimusta

Tukikohteet - *) valtiontakaus	Korkotukilainan määrä hyväksyttävistä kustannuksista, %	Korkotuen määrä hyväksyttävistä kustannuksista, %	Avustuksen määrä hyväksyttävistä kustannuksista, %	Nuoren viljelijän korotus, - Alle 41 v - Aloittamisesta alle 7 v
Ympäristön tilaa ja kestävä tuotantotapaa edistävät investoinnit			40	
Maatilojen energiainvestoinnit *)			50	
Eläinten hyvinvointia ja bioturvallisuutta edistävät investoinnit			40	

Tuen hakeminen

- Jatkuva haku, hakemukset ratkaistaan tukijaksoittain
 - 1) 16 päivästä lokakuuta 15 päivään tammikuuta
 - 2) 16 päivästä tammikuuta 15 päivään maaliskuuta
 - 3) 16 päivästä maaliskuuta 15 päivään elokuuta
 - 4) 16 päivästä elokuuta 15 päivään lokakuuta
- Vuoden 2023 ensimmäinen hakujakso päättyy poikkeuksellisesti 10. toukokuuta (haun alkaminen viivästyy jonkin verran Hyrrän teknisten muutosten takia, seuraa viestintää)
- Tukea haetaan Ruokaviraston sähköisestä Hyrrä-asiointipalvelusta
 - Ei ole mahdollista hakea paperihakemuksella



Elinkeino-, liikenne- ja
ympäristökeskus

Yhteystiedot:

Janita Leppänen 029 5022 604

Frej Lindström 029 5022 561


Markku Äijälä 029 5022 696

Mikko Pyhäranta 029 5023 039

Hanna Esch (maksatus) 029 5023 060

Nina Puuri (maksatus) 029 5022 646

Sähköpostiosoitteet muotoa etunimi.sukunimi@ely-keskus.fi

The background is a solid light green color. In the upper left, there are two white clouds of different sizes. In the upper right, there are three white clouds. In the lower left, there is a dark grey fence with an orange horizontal bar, a dark grey bird in flight, and a tree with a dark grey trunk and a pink, rounded canopy. In the lower right, there are two trees with dark grey trunks and pink, rounded canopies.

Leader-työ Varsinais-Suomessa

Pia Poikonen
Toiminnanjohtaja
Leader Varsin Hyvä



Mitä on Leader?

Leader on
toimintaa,
neuvontaa ja
rahoitusta
paikkakunnan
parhaaksi



Varsinais-Suomen Leader-ryhmät



Tukea paikalliseen tai maakunnalliseen kehittämiseen

ELY-KESKUS

- Varsinais-Suomen maaseudun kehittämissuunnitelma
- Valtakunnalliset valintakriteerit
- Toimenpiteitä voidaan toteuttaa alueiden välisinä, maakunnallisina, seutukunnallisina tai useamman kunnan laajuisina hankkeina
- Hakemuksen ohjelmanmukaisuus- ja laillisuustarkastus

LEADER

- Leader –ryhmän paikallinen kehittämisstrategia
- Leader -ryhmän omat valintakriteerit ja pisteytys
- Valintajaksot, jatkuva haku
- Toimenpiteitä voidaan toteuttaa paikallisina, alueiden välisinä tai kansainvälisinä hankkeina
- Leader –ryhmän hallitus: hankkeiden tarkoituksenmukaisuusharkinta

Leader-ryhmien rahoitus 2023-27

Leader I Samma Båt – Samassa veneessä: 2,8 m€

Leader Jokivarsikumppanit: 4,2 m€

Leader Ravakka: 4,8 m€

Leader Varsin Hyvä: 4,0 m€

Leader Ykkösakseli: 4,8 m€

Rahoitus
yhteensä
20,6 M€

Leader-ryhmät
rahoittavat hankkeita
oman strategiansa
pohjalta!

Leader-tuet yhteisöille

(yhdistykset, oppilaitokset, kunnat, seurakunnat, säätiöt)

Yleishyödylliset kehittämis- ja investointihankkeet

Toimintaa, tapahtumia,
palveluja
(matkailu, kulttuuri, ruokasektori,
turvallisuus, ympäristö, luonto,
harrastukset jne.)

Pienhankkeet
(1000-8000 € kustannukset)

Koulutus- ja
tiedonvälityshankkeet

Älykkäät kylät
(suunnitelmat → toimenpiteet)

Uusi!

Rakentaminen, korjaaminen,
rakenteet, pieninfrastruktuuri,
laite- ja kalustohankinnat,
kyltit, opasteet jne.

Alueiden väliset hankkeet
(vain Leader)

Kansainväliset hankkeet
(vain Leader)

Hakijan
nimenkirjoittajilla
tulee olla
Suomi.fi-valtuudet

Leader-tuet yrityksille (max. 5 htv yritykset)

Yritystoiminnan kehittäminen

Koulutus- ja tiedonvälityshankkeet

Yritysryhmän valmistelutuki

Yritysryhmähankkeet

Viljelijäryhmähankkeet

Uusi!

Uusi!

Pienyritystuet

Yritystoiminnan käynnistäminen
- Myös omistajanvaihdoksen valmisteluun harvaan asutulla ja ydinmaaseudulla

Yritystoiminnan kehittäminen

Maatalouden kokeilutuki

Uusi!

Uusi!

Uusi!

Investointituet

(max. 100.000 € kustannukset)

Yritysten laajennus-/kehittämisinvestoinnit

Yritysten uusiutuvan energian investoinnit
(harvaan asutulla ja ydinmaaseudulla)

Uusi!

Leader-yritystukea voivat hakea myös osa-aikaiset yrittäjät ja yrittäjyyttä suunnittelevat

LEADER

Varsinais-Suomi

Leader Jokivarsikumppanit www.jokivarsi.fi

Leader I Samma Båt – Samassa veneessä www.sameboat.fi

Leader Ravakka www.ravakka.fi

Leader Varsin Hyvä www.varsinhyva.fi

Leader Ykkösakseli www.ykkosakseli.fi

Ota yhteyttä
hankkeen
valmisteluvaiheessa!

Lisätietoa
www.haloomaaseutu.fi
www.leadersuomi.fi

Tervetuloa keskustelemaan!

- **Ti 18.4.** klo 10–12 Salo

[Ilmoittaudu mukaan viimeistään 14.4.](#)

- **Ti 25.4.** klo 10–12 Laitila

[Ilmoittaudu mukaan viimeistään 21.4.](#)

- **Ke 26.4.** klo 10–12 Turku

[Ilmoittaudu mukaan viimeistään 24.4.](#)

- **To 27.4.** klo 10–12 Koski TI

[Ilmoittaudu mukaan viimeistään 25.4.](#)

- **Pe 28.4.** klo 10–12 Parainen

[Ilmoittaudu mukaan viimeistään 26.4.](#)

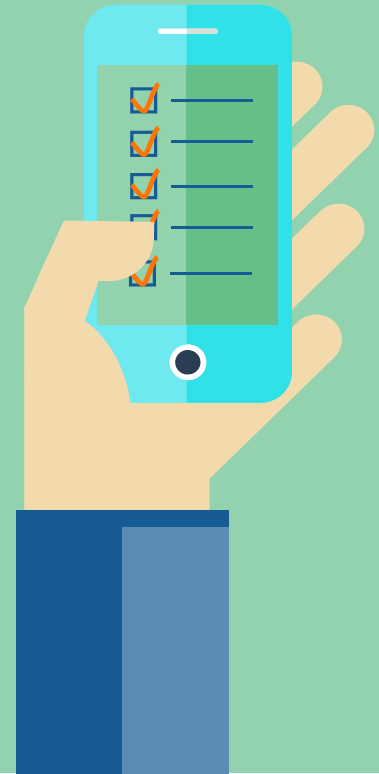


Uudet asiat maksatuksessa

Stina Abrahamsson

Johtava maksatusasiantuntija

Varsinais-Suomen ELY-keskus



Hanketuki

- Laskennalliset kustannukset
 - Henkilöstökustannuksina hyväksytään palkka ilman sivukuluja ja lisäksi laskennallisesti 39 prosenttia hyväksytystä palkasta. Laskennallinen kustannus sisältää lakisääteiset sivukulut, lomapalkka, -raha ja –korvaus.
 - 19 prosenttia hankkeen hyväksyttävistä henkilöstökulujen ja ostopalvelujen yhteenlasketuista kustannuksista.
 - 40 prosenttia hyväksyttävistä henkilöstökuluista
- Kertakorvaus
 - Pienhankkeet ja valmisteluraha maksetaan tuotosperusteisesti kertakorvauksena.
 - Maksatuksessa todennetaan, että hanke tai toimenpide on toteutettu tukipäätöksen mukaisesti
 - Tukipäätöstä voidaan muuttaa vain toteuttamisajan osalta

Hanketuki

- Vastikkeeton työn arvo on 20 euroa tunnilta työntekijää kohden. Työkoneen käyttämisen arvoksi luetaan lisäksi 40 euroa käyttötunnilta.
- Yli 3000 euron kustannuksista tulee toimittaa selvitys tavanomaisesta hintatasosta, riittävä määrä tarjouksia tai muu selvitys.
- Hankkeen toteutusaikana syntyneet tulot otetaan huomioon. Ei enää 50 000 euron rajaa.
- Tuen viimeisen erän maksamista on haettava neljä kuukauden kuluessa hankkeen toteuttamisajan päättymisestä.

Hanketuki

- Puutteet julkisessa hankintamenettelyssä
 - Voidaan tehdä prosentuaalinen vähennys, vähintään 5 prosenttia ja enintään 20 prosenttia kyseiseen hankintaan kohdistuvasta tuesta.
- Puutteet tiedotusvelvollisuuden noudattamisessa
 - Voidaan tehdä prosentuaalinen vähennys, joka on oikeassa suhteessa puutteen vakavuuteen. Vähintään 1 prosentti ja enintään 5 prosenttia myönnetystä tuesta.
- Vähennys tukikelvottomien kustannusten vuoksi on edelleen voimassa.

Yritystuki

- Vakioituna kertakorvauksena myönnetty käynnistystuki ja vakioituna kertakorvauksena myönnetty kehittämistuki maksetaan yhdessä erässä kun tukipäätöksessä edellytetyt käynnistystoimet tai kehittämistoimet on toteutettu.
- Tuen viimeisen erän maksamista on haettava neljän kuukauden kuluessa hankkeen toteuttamiselle asetetun määräajan päättymisestä.
- Yli 3000 euron kustannuksista tulee toimittaa selvitys tavanomaisesta hintatasosta, riittävä määrä tarjouksia tai muu selvitys.

Yritystuki

- Puutteet tiedotusvelvollisuuden noudattamisessa
 - Voidaan tehdä prosentuaalinen vähennys, joka on oikeassa suhteessa puutteen vakavuuteen. Vähintään 1 prosentti ja enintään 5 prosenttia myönnetystä tuesta.
- Vähennys tukikelvottomien kustannusten vuoksi on edelleen voimassa.
- Tuen viimeisen erän maksamisen edellytyksenä on, että tuen saaja on toimittanut tarvittavat seurantatiedot.

Rakennetuki

- Oman työn arvo on 20 euroa työntekijätunnilta. Jos työ tehdään käyttäen traktoria tai muuta vastaavaa työkonetta, työn arvo on 40 euroa tunnilta henkilötyön lisäksi
- Avustusmuotoista nuoren viljelijän maksua haetaan Hyrrässä.
- Jos kyseessä on vakioitujen yksikkökustannusten perusteella maksettava tuki, tuen maksamisen ja lainan nostamisen edellytyksenä on, että hanketta on toteutettu tukipäätöksen mukaisesti

Rakennetuki

- Maksettavaksi haetun avustuksen viimeisen erän on oltava vähintään 20 prosenttia avustuksena myönnetyn tuen määrästä ja investointitukena myönnetyn korkotukilainan viimeisen erän on oltava vähintään 20 prosenttia korkotuella tuetun lainan kokonaismäärästä.

Kiitos!

Tallenne ja esitykset julkaistaan 14.4.
osoitteessa haloomaaseutu.fi



maaseutu.fi



Euroopan unionin
osarahoittama